



TOIMINTAKERTOMUS/
TOIMINTASUUNNITELMA

2022
2023



Hopeat

Hopeat

TOIMINTA-AJATUS

Hopeat eli Hopeaharjun Palvelukoti, Hopeakoto ja Hopeapuisto tuottavat ympärivuorokautista ja yhteisöllistä palveluasumista, hoitoa, kuntoutusta sekä tukipalveluita ikäihmisille ja mielenterveyskuntoutujille.

Tarjoamme kodikkaan asumisen sekä viihtyisän ja turvallisen asumisympäristön lähellä luontoa. Edistämme asiakkaan toimintakykyä ja hyvinvointia korkealaatuisella, yksilöllisellä ja tarkoituksenmukaisella hoitotyöllä.



Vuosi 2022

Kyllä sattuu ja tapahtuu

Hoitajapula, kustannustason nousu ja epidemiat ovat merkittäviä haasteita, joiden kanssa painimme viime vuonna, tuntuu, että sama jatkuu myös kuluvana vuonna. Näiden haasteiden edessä joudutaan priorisoimaan resursseja. Haasteet tuovat mukanaan myös uusia mahdollisuuksia kasvaa ja kehittyä.

Henkilöstömitoitusten nosto ja hoitajapula on työllistänyt todella paljon. Hopeapuistossa ympärivuorokautisen hoidon paikkojen lisäys myös osaltaan. Tuntuu, että koko ajan on rekrytoitu ja rekrytoidaan henkilökuntaa.

Hyvinvointialueisiin siirtyminen tuo mukanaan uudet sopimukset ja yhteistyömallit, ja vaatii meiltä sopeutumista uuteen hallinnolliseen rakenteeseen sekä se tuo muutoksia erilaisiin järjestelmiin.

Toivonkin, että hyvinvointialueisiin siirtymisen myötä mm. ensiarvoisen tärkeät viranomaisohjeet yhtenäistetään, julkaistaan ja päivitetään riittävän ajoissa, nyt niitä on jouduttu odottamaan ja jopa kyselemään niiden perään.

Hopeissa, kuten kaikkia kolmea yksikköämme kutsutaan yhteisesti, on kehitetty ja yhtenäistetty toimintatapoja. Osaava ja motivoitunut henkilöstö on yrityksen tärkein voimavara, se luo parhaat edellytykset kehittämiselle. Haluan varmistaa heille tarvittavat resurssit ja tuen työssä menestymiseen, sekä parantaa asukkaiden elämänlaatua ja varmistaa heidän hyvinvointiaan.

Hopeapuistossa suurin ongelma on veden kalkkipitoisuus, jonka vaikutuksia hoidamme joka päivä. Hopeaharjussa ja Hopeakodossa puolestaan veden sakkaisuus, jonka eteen jatkamme edelleen työskentelyä.

Kaiken kaikkiaan viime vuosi oli haasteellinen mutta antoisa.

Tämän kaiken keskellä on tärkeää muistaa, että jokainen meistä tarvitsee aikaa ja huolenpitoa omasta ja läheisten hyvinvoinnista huolehtimiseen. Elämä on joskus kiireistä ja stressaavaa, pysähdytään hetkeksi ja arvostetaan niitä pieniä onnen hetkiä, joita matkallamme kohtaamme.

Ollaa ylpeesti omaperäne poppoo!



Mari Kurppa

Toimitusjohtaja,
vastaava hoitaja
p. 040 575 5095
mari.kurppa@hopeat.fi

"Olen Mari ja toiminut yrittäjänä jo vuodesta 2008 lähtien.

Toimin yrittäjänä/toimitusjohtajana Hopeaharjun Palvelukodissa, Hopeakodossa sekä Hopeapuistossa. Koulutuksia on kertynyt vuosien varrella, mm. lähihoitaja, sairaanhoitajan AMK, yrittäjän ammattitutkinto, johtamisen erikoisammattitutkinto, tuote-, ja palvelukehittäjän erikoisammattitutkinto sekä MBA.

Saa ja kuuluu ottaa yhteyttä ja yhteistyössä on voimaa."

Johdon esittely



Katja Igbineweka - Hopeat

Laatupäällikkö | p. 044 548 2830 | katja.igbineweka@hopeat.fi

”Olen Katja ja olen tehnyt yhteistyötä Marin kanssa jo yli 20 vuotta. Olen osa Hopeat tiimiä ja nykyään toimin pääsääntöisesti vastaavana hoitajana Hopeapuistossa. Koulutuksiani ovat mm. perushoitaja, sairaanhoitaja AMK, mielenterveys-, ja päihdetyön lisäopinnot, johtamisen erikoisammattitutkinto, tuote-, ja palvelukehittäjän erikoisammattitutkinto sekä MBA. Olen monissa vesissä keitetty ja juuri sen vuoksi minulla on vuosien työkokemus ja osaaminen.”



Marjo Iljanto - Hopeat

Palveluvastaava | p. 044 493 8990 | marjo.iljanto@hopeat.fi

”Olen Marjo, ja olen koulutukseltani sairaanhoitaja AMK sekä opiskellut johtamistaidon ammatilliset erikoistumisopinnot. Olen työskennellyt yli 12 vuotta asumispalveluissa sairaanhoitajana ja siitä esimiestyön vastuutehtävissä viimeiset 6 vuotta. Vastuualueeseeni kuuluu asukas-, hallinto-, henkilöstö- ja koulutusasioita laidasta laitaan. Lähellä sydäntäni on asukkaiden hyvinvointi sekä yhteisöllisyys, jossa asukkaiden on hyvä olla ja elää sekä työntekijöiden työskennellä.”



Sanna Bordi - Hopeaharju

Tiimivastaava | p. 044 491 6999 | sanna.bordi@hopeaharju.fi

”Olen Sanna, koulutukseltani lähihoitaja ja valmistunut vuonna 1997. Tein muita töitä vuoteen 2017 asti, jolloin aloitin Hopeaharjussa. Olen täällä töissä ollessani suorittanut tuotekehitystyön erikoisammattitutkinnon sekä mielenterveys- ja päihdetyön erikoisammattitutkinnon. Opiskelen parhaillaan lähiesimiestyön ammattitutkintoa ja valmistun syksyllä. Työhöni kuuluu asukkaiden asioidenhoito ja omaisten kanssa yhteydessä olo. Työntekijöiden asioiden hoitaminen kuten työvuorolistojen teko ja sijaisten hankkiminen. Olen myös kenttätyössä mukana ja näin pysyn hyvin selvillä asukkaiden asioista. Olen ulospäinsuuntautunut, avoin ja ahkera. Pidän työstäni ja meillä on hyvä ja tiivis työyhteisö.”



Merituulia Wittsberg - Hopeakoto

Tiimivastaava | p. 044 986 3645 | merituulia.wittsberg@hopeakoto.fi

”Olen Merituulia ja toimin tiimivastaavana Hopeakodossa. Aloitin työt lähihoitajana Hopeaharjussa 2018 ja työskentelin siellä n. 3,5 vuotta, kunnes jäin äitiyslomalle. Palasin töihin 2022 lokakuussa Hopeakodon puolelle tiimivastaavaksi. Avoimen AMK:n kautta olen käynyt henkilöstöhallinnon organisointi kurssin. Arkisin osallistun kenttätyöhön, joten pysyn kärryillä asukkaiden hoidon tarpeesta. Työhöni kuuluu myös muun muassa työvuorolistojen teko sekä sijaisten hankkiminen.”



Tiina Tuulensuu - Hopeapuisto

Tiimivastaava | p. 044 493 1293 | tiina.tuulensuu@hopeapuisto.fi

”Olen koulutukseltani lähihoitaja sekä suorittanut vanhustyön erikoisammattitutkinnon. Tällä hetkellä työn alla on geronomin (amk) opinnot. Aloitin Hopeapuistossa tammikuussa 2022. Aikaisemmin olen työskennellyt Hopeakodossa ja Hopeaharjussa. Parasta työssäni ovat aidot kohtaamiset asukkaiden ja heidän omaistensa kanssa. Arvostan avointa ja toisia kunnioittavaa työyhteisöä. Henkilökohtaisena kiinnostuksen kohteenani on laadukkaan saattohoidon kehittäminen.”



Sini Aalto - Hopeapuisto

Tiimivastaava | p. 044 901 7660 | sini.aalto@hopeapuisto.fi

”Olen Sini, lähihoitajaksi olen valmistunut vuonna 2008. Hopeapuistossa aloitin maaliskuussa 2021 oppisopimuksella ja opiskelin ikääntyvien hoidon ja kuntoutuksen osaamisalan. Aikaisemmin työskentelin varhaiskasvatuksen puolella. Tällä hetkellä opiskelen lähiesimiestyön ammattitutkintoa. Pidän tärkeänä, että työyhteisössä puhalletaan yhteen hiileen, jaetaan vastuuta, tuetaan ja tsemptataan toinen toisiamme. Parasta työssäni on asiakkaiden sekä heidän omaistensa aito kohtaaminen. Kokonaisuudessaan työni on mielekästä ja monipuolista, jossa saan käyttää luovuutta. Työni tarjoaa mahdollisuuden kehittää omaa osaamistani.”

Palvelulupauksemme

*Sinulle
omaa elämää*

Mitä palveluita tarjoamme? Mitä on hyvä palvelu?

Haluamme Hovi-merkeillä kertoa, miten toteutamme asiakasläh- töistä palvelua. "Sinulle omaa elämää"-tunnuslauseemme ku- vastaa arvomaailmaamme, asi- akkaidemme kunnioittamista ja tasa-arvoisuutta. Nämä asiat huomioimalla uskomme, että asiakkaamme on meillä oman elämänsä päähenkilö.

HoviAsunto

Asiakas voi halutessaan sisustaa huo- neensa omin huonekaluin. Yhteiset tilat ovat monikäyttöiset ja kodikkaat. Sauna lämmitetään viikoittain.

HoviMenu

Terveellinen ja maukas kotiruoka on tärkeä osa arkielämää. Raaka-aineet hankimme lähialueelta ja ateriat val- mistuvat omassa keittiössä. Kokkimme laatimissa monipuolisissa ruokalistoissa huomioidaan mm. asiakkaiden toiveet, erityisruokavaliot ja juhlapyhät.

HoviVireys

Tapahtumakalenterimme koostuu eri- laisista toimintaryhmistä, vierailuista, virkistystapahtumista ja normaaleista arjen toiminnoista. Meiltä saa myös parturi/kampaaja-, jalkahoitaja- ja hie- rontapalveluita. Omaiset ja ystävät ovat aina tervetulleita.

HoviTurva

Meillä on turvallinen ympäristö ja tilat. Meillä on ympärivuorokautinen hoiva- ja huolenpito. Jokaisella asiakkaallam- me on vastuuhoitaja, jonka kanssa on tuttua ja turvallista hoitaa asioita sekä arjen rutiineja. Vastuuhoitaja on asiak- kaansa paras asiantuntija.

HoviKunto

Huolehdimme, että asiakkaamme liikku- vat aktiivisesti sekä sisällä että ulkona. Ympäröivä luonto tarjoaa hyvät ulko- liikuntamahdollisuudet. Asiakkailla on mahdollisuus tilata avullamme fysio- terapiapalveluja tai henkilökohtaista valmennusta.

HoviTerveys

Pihapiirimme kauneus ja ympäröivä luonto on helppokulkuinen, se hellii ais- teja, mieltä ja kehoa. Voit ladata *akkusi* ulkonakin turvallisesti, vaikka joka päivä.

HoviReissu

Haluamme asiakkaidemme kokevan elämyksiä. Voit matkustaa lähelle tai kauas jos reissujalka vipattaa.

HoviYhteisö

Vietämme yhdessä kalenterivuoden juhla- ja muita merkkipäiviä. Perintei- siimme kuuluvat myös omaistenpäivä ja puurojuhla. Kokoonnumme viikoittain yhteisöpalaveriin keskustelemaan yhtei- sistä asioista. Grillijuhlat ja pihataalkoot ovat tärkeä osa yhteisöllisyyttä.



Asiakkaaksi

MEILLE

Asiakkaaksi voi tulla hyvinvointialueen ostopalvelusopimuksella tai palvelusetelillä tai itsemaksavana.

Oman alueen palveluohjaajat auttavat hakemusten täyttämässä ja ohjaavat tarvittavien liitteiden hankinnassa. Meihin voi ottaa yhteyttä suoraan, niin neuvomme ja esittelemme paikkoja mielellämme.



OTA YHTEYTTÄ

Mari Kurppa
toimitusjohtaja
p. 040 575 5095
mari.kurppa@hopeat.fi

Katja Igbineweka
laatupäällikkö
p. 044 548 2830
katja.igbineweka@hopeat.fi

Marjo Iljanto
palveluvastaava
p. 044 493 8990
marjo.iljanto@hopeat.fi



Lisätietoja nettisivuiltamme hopeaharju.fi, hopeakoto.fi, hopeapuisto.fi



Hopeaharju

VOIMAA LUONTOELÄMYKSISTÄ

Virikkeellinen ympäröivä luonto, metsä ja puutarha sekä eläimet ovat osana arkeamme ja yhdessä tekemistä.

Luonnossa ja puutarhassa tekeminen ja oleminen luovat tunnelmallisia hetkiä, rauhallista olemista ja aktiivista seikkailua. Eläimet tuovat arkeen lohtua, turvaa ja iloa.



Hopeakoto

LUONNON SYLISSÄ

Teemaan ohjaa pihapiirimme kauneus, helppokulkuisuus ja virikkeellisyys. Ulkona liikkuminen herättää aistit, purkaa stressiä ja antaa voimavaroja vuorovaikutukseen. Kulku terassille omasta huoneesta, viherympäristö, Orvokki-laatikkopuutarha sekä piha-alueen kasvit suihkulähteineen tarjoavat keskustelun aiheita sekä yhteisen kokemusmaailman.



Hopeapuisto

PUISTON KATVEESSA

Vanhan Pappilan puisto, vieressä virtaava joki, lampien läheisyys ja koivupuistikossa satakielten laulukonsertti luovat upeita elämyksiä koivukujan kulkijoille kuntoilun ja kaupparetkien lomassa.

HoviTeema

Toiminta

Vuosi 2022

Facebookista on voinut seurata tapahtumia ja muita toimintoja, mitä Hopeissa on vuoden aikana harrastettu ja tehty.

Kesällä lampaat olivat jälleen ilonamme Noormarkun pihapiirin laitumella. Kävimme lahjoituksen avulla myös Merikarvialla Koivuniemen Herran Farmilla.

Avainlukuja

Hopeaharju:

Perustamisvuosi: **1989**

Asiakaspaikkojen lkm (12/2022): **32**

Hopeakoto:

Perustamisvuosi: **2014**

Asiakaspaikkojen lkm (12/2022): **28**

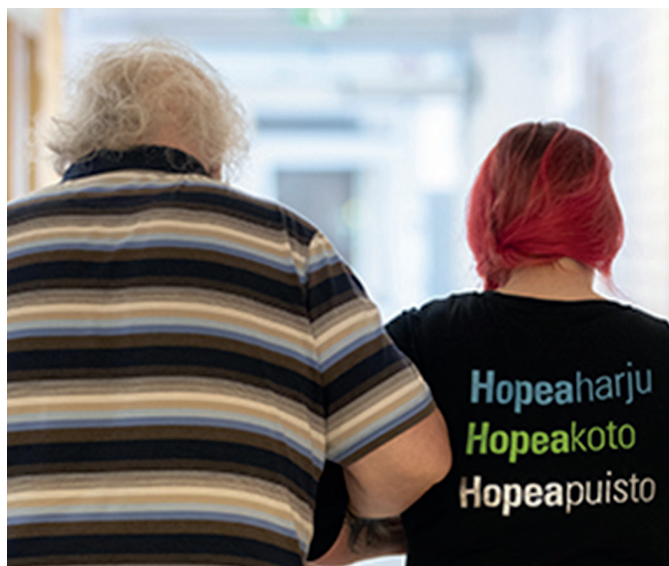
Hopeapuisto

Perustamisvuosi: **2021**

Asiakaspaikkojen lkm (12/2022): **30 ja 27-38**



Toimintamme on ISO 9001sertifioitua. Hopeissa laadukas toiminta merkitsee luotettavaa ja sopimusten mukaista toimintaa, jonka kehittämisessä meillä jokainen on mukana.



Esiintyjä on käynyt konsertoimassa ja olemme saaneet nauttia yhdessä hyvästä musiikista, kiitokset Hopeaharmonikat, Duo Nostalgia, Trio Rautaiset ja Ruskapojat. Noormarkun ja Ulvilan seurakunta on tuonut myös tervehdyksensä ja pitämässä hartauksia myös Noormarkun Varikko-seurakunnalla on käyty ja he ovat käyneet meillä.

Vastuuhoitajan kanssa on osa asukkaista tehnyt mukavia keksäretkiä. Hopeaharjun asukkaita kävi myös tutustumassa Rosenlew-museossa ja Ruotsinristeilyllä kävi muutama tanssahetelässä. Haukirannassa on vietetty kauniita päiviä yhdessä grillailten ja uiden. Yhteistuumin on myös omenat, marjat, mansikat, kurkut ja sienet säilötty taas vuodeksi eteenpäin.

Ravintolapäivää vietettiin syksyllä sadonkorjuu-teemalla. Alku-, pää- ja jälkiruuat pöytiin tarjoiltuna oli asukkaille juhlaallinen kokemus.

Syksyllä Vanhusten viikolla oli joka päivä erityistä luontoon liittyvää ohjelmaa kuten kukka-asetelmia lähiluonnon aarteista sekä mehiläisvahakynntilöiden valmistusta. Tänä vuonna saimme viettää jälleen omaistenpäivää sekä puurojuhlaa.

Hopeiden toiminnasta olimme kertomassa Noormarkun markkinoilla, Porin Isomäessä rekrytreffeillä, Sataedun työelämäpäivässä Harjavallassa sekä Ulvilassa.

Hopeapuiston ja Hopeakodon yhteisessä henkilökunnan työhyvinvointipäivässä menttiin resiinarallia Pomarkusta Noormarkkuun, josta jatkettiin vesille saareen saunomaan ja uimaan.

HoviKodin kanssa on tehty yhdessä strategiatyötä. Liityimme myös SBM-järjestelmään, johon ilmoitamme avoimet asukaspaikat.

Vuoden 2022 kehittämiskohteena oli markkinointimateriaalien uudistaminen. Uusia kuvia otettiin ja markkinointimateriaaleja päivitettiin. Päivittäminen jatkui vielä 2023 vuoden alussa.

Palveluvastaavana Hopeiden yksiköissä aloitti Marjo Iljanto. Tiimivastaavana Hopeakodossa aloitti äitiyslomalta palannut Merituulia Wittsberg. Lisäksi Noormarkun yksiköissä virikeohjaajana aloitti Irene Suomi.

Pääsimme mukaan Kelosound-kokeiluun, jossa testattiin, miten luonnon äänet kuten linnun laulu ja veden liplatus voivat tuottaa hyvinvointia asukkaille. Kelopuun sisälle oli tehty tekniikka ja äänentoisto, jota voitiin käyttää puhelimen sovelluksella.

Porin perusturva on tuottanut lääkäripalvelumme edelleen Pihlajalinnan kautta.

Toiminta

Vuosi 2023

Vuoden 2023 Satakunnan Hyvinvointialueen ikääntyneiden ympärivuorokautisen asumispalvelujen kilpailutuksessa Hopeiden yksiköt Hopeakoto ja Hopeapuisto valittiin jälleen palveluntuottajaksi. Mielenterveysasiakkaiden asumispalvelujen kilpailutus järjestetään syksyllä.

Ikääntyneiden ympärivuorokautisessa palveluasumisessa hoitohenkilöstömitoitus on noussut 0,65 hoitajaa asukasta kohden huhtikuun alussa. Mitoitus nousee 0,7 hoitajaan joulukuun alussa. Tämä tarkoittaa hoitohenkilöstön määrän lisäämistä Kodon ja Puiston yksiköissä.

Hopeaharjussa ja Hopeakodossa laskiaisena tutustuttiin Suomen talviseen luontoon eräoppaan johdolla mm. nuotion ääressä tunnelmoiden. Luontoteemaa hyödynnämme muutenkin ympäri vuoden asukkaiden virkistykseksi.

Satakunnan Hyvinvointialue on siirtynyt uuteen sähköiseen laskutusjärjestelmään PSOP, johon olemme liittyneet.

Vuoden 2023 aikana otetaan myös Hopeakodossa ja Hopeapuistossa käyttöön ikääntyneiden RAI-toimintakykyarviointiväline THL:n valtakunnallisen ohjeistuksen mukaisesti yhteistyössä Satakunnan Hyvinvointialueen kanssa.

Vastuuhoitaja tekee asukkaan arvioinnit puolivuositain aina hoito- ja palvelusuunnitelman päivityksen yhteydessä.

Otamme käyttöön HoviKodin suunnitteleman Minun Elämäni-kirjan, johon yhdessä asukkaan kanssa keräämme hänen elämänmuistojaan ja samalla tutustumme hänen elämänsä historiaansa.

Olemme mukana vuoden kestävässä Satavahva-työhyvinvointihankkeessa, joka on Turun yliopiston luotsaama. Hankkeen painopisteinä on työn muutoksen hahmottaminen sekä työhyvinvoinnin suunnitelmallinen yhteiskehittäminen. Siinä on mukana useita toimijoita julkiselta ja yksityiseltä puolelta sekä yhdistyksiä kolmannelta sektorilta. Toivomme hankkeelta työkaluja työhyvinvoinnin edistämiseen.

Lähdemme mukaan myös Work flow-hankkeeseen, joka keskittyy rekrytoinnin, perehdytyksen ja työntekijäkokemuksen johtamisen kehittämiseen.

*Teemme aktiivisesti yhteistyötä TE-palvelut Satakunnan kanssa. Toukokuussa 2023 TE-livessä aiheena oli: **Hoitajaksi Hopeakotoon***
<https://te-live.fi/lahetykset/?sanahaku=Hopeakoto>



Hopeat koostuu useasta eri rakennuksesta, jotka sijaitsevat Noormarkussa ja Ulvilassa.

Tilat ja asiakaskunta

Hopeaharjun tilat

Hopeaharjun Palvelukodin tilat muodostuvat kolmesta eri rakennuksesta luonnon helmassa Porin Noormarkussa viihtyisässä ja rauhallisessa ympäristössä.

Päätalo

Päätalossa on ympärivuorokautisen palveluasumisen paikkoja.

- rakennettu 1915 ja peruskorjattu 1988, 2007 ja 2015.
- 15-16 asukaspaikkaa
- palvelukodin jakelukeittiö, ruokasali, yleiset oleskelutilat, sauna, vaatehuolto, siivous- ja tekniset sekä henkilökunnan tilat,

Keskitalo

Keskitalossa on yhteisöllisen asumisen paikkoja.

- Keskitalossa on yhteisöllistä asumista 13 asiakkaalle.
- Huoneistojen koot ja muodot vaihtelevat. Jokaisessa huoneistossa on vähintään 20 m², oma wc ja oma sisäänkäynti asuntoon. Keskitalossa on myös yhteinen keittiö ja oleskelutila.

Pikkutalo

Pikkutalossa on myös yhteisöllisen asumisen paikkoja.

- Pikkutalo on neljän asiakkaan pienkoti.
- Asukkailla on omat huoneet ja yhteinen keittiö, olohuone, saunatilat.

Pihapiiristä löytyy myös monitoimitila, joka toimii virike- ja ryhmätilana. Siellä on kuntosali ja pelitila sekä mahdollista harrastaa erilaisia kädentaitoja, kuten askartelua ja maalausta.

Hopeakoto

Hopeakoto Oy on erityisesti ikäihmisille tarkoitettu koti, joka valmistui syyskuussa 2014 Porin Noormarkussa.. Hopeakodossa on ikäihmisille tarkoitettuja paikkoja 28. Asunnoista kolme on kaksioita, jotka mahdollistavat iäkkäiden avio- ja avopuolisoiden mahdollisuuden asua yhdessä. Tilat ovat esteettömät kulkea. Asunto sisustetaan yhdessä asukkaan kanssa hänen toiveidensa mukaisesti. Suurimmassa osassa asunnoista on oma terassi.

Hopeakodon ympäristö tarjoaa upeat mahdollisuudet aktiiviseen liikkumiseen sekä sisä- että ulkotiloissa. Piha-alue on iso, turvallinen ja se on suunniteltu virikkeellistä kuntoilua silmällä pitäen. Hopeakodossa on yhteiset tilat ja sauna.

Hopeapuisto

Hopeapuisto on ikäihmisille tarkoitettu koti, jonka toiminta alkoi lokakuussa 2020 uusituissa tiloissa. Vuoden 2019-2020 aikana tilat on saneerattu vastaamaan nykypäivän vaatimuksia niin rakennusteknisesti kuin myös toiminnallisesti. Hopeapuisto koostuu kahdesta erillisestä rakennuksesta, rakennus 3 ja 4.

Asiakaspaikkoja on ympärivuorokautiseen palveluasumiseen 60 kpl sekä palveluasumiseen 17kpl. Huoneistot ovat kahden hengen huoneita, 40 m² sekä yhden hengen huoneita 20 m² kokoisia. Siispä myös pariskunnat ovat tervetulleita asumaan Hopeapuistoon. Tilat ovat esteettömät kulkea. Asunto sisustetaan yhdessä asukkaan kanssa hänen toiveidensa mukaisesti. Suurimmassa osassa asunnoista on oma terassi. Hopeapuiston ympäristö tarjoaa hyvät mahdollisuudet liikkumiseen sekä sisä- että ulkotiloissa.

Hopeapuistossa on mahdollisuus myös päivätoimintaan.

Kumppanit

Meillä on laaja yhteistyökumppaniverkosto.

Yhteistyö on saumatonta, avointa ja läpinäkyvää.

Tavoitteena on tuottaa laadukkaita palveluja, asukkaiden tarpeet ja toiveet huomioon ottaen.

Yhteistyötä tehdään aktiivisesti alueella toimivien yritysten kanssa. Tavoitteena on tehdä mahdollisimman paljon yhteistyötä paikallisten toimijoiden kanssa. Ympäri vuorokautisen palveluasumisen asukkaita hoitaa Porin kaupungin toimesta Pihlajalinnan Lääkäripalvelut. Geriatrin palveluita voi käyttää omakustanteisesti. Palveluasumisen puolella lääkäripalvelut hoituvat väestövastuuperiaatteen mukaan. Palveluita antaa myös suuhygienisti, hieroja, jalkahoitaja ja parturi/kampaaja. Virkistykseen osallistuu henkilöstön lisäksi paljon erilaisia vierailijoita kuoroja, laulu-, tanssi- ja musiikkiryhmiä, seurakunta, yhdistykset, vapaaehtoistyötä tekeviä, kaverikoirat ym. Sidosryhmäämme kuuluu omaiset, kunnat, perusturva, sosiaalitoimi, Kela, edunvalvonta, perusterveydenhuolto, erikoissairaanhoito ym.

SIDOSRYHMÄMME

Asiakastietojärjestelmä	Invian Oy/ DomaCare, LifeCare, FCG tuva ja RAI-toimintakyky mittarit
Elintarviketoimitukset	Valio Oy
Koulut	Winnova, SataEdu, SAMK, DIAK
Sairaalat ja vastaavat	Terveyskeskukset, erik.sairaanhoito, yliopistollinen sairaala, SataDiag
Työterveyshuolto	Terveystalo Oy
Vakuutukset	LähiTapiola, ELO
Viranomaiset	AVI, Valvira, hyvinvointialueet, edunvalvojat jne.
Yhdistykset, vapaaehtoistyöntekijät	Eri seurakunnat, paikalliset yhdistykset, eläkeläisjärjestöt
Yksittäiset palveluntuottajat	Paikalliset yrittäjät

Osana yhteiskuntavastuullisuutta pyrimme hyödyntämään toiminnassamme paikallisia kumppaneita

Toimintaamme ohjaavat yhteisöllisyys, yhteinen päätöksenteko, se että jokaisella on mahdollisuus vaikuttaa yhteisiin asioihin, asiakkaan itsemääräämisoikeus, toiminnan läpinäkyvyys, tavoitteellisuus ja maalaisjärki.



Pyrimme kuntouttamaan omatoimiseen ja täysipainoiseen elämään, osallistuvana yhteiskunnan jäsenenä mm. yhteiskuntavaikuttaminen, yhdistystoiminta, järjestötoiminta, vaalit. Toimintaa ohjaavat lait ja asetukset sekä sopimukset ja suositukset, puitesopimukset sekä oman yrityksen toimintaohjeet.

Yhteiskuntavastuu

EKOLOGINEN VASTUU

Kannamme huolta luonnosta ja sen säilymisestä. Toimimme kestävän kehityksen periaatteiden mukaisesti. Käytämme lajittelua mahdollisimman paljon; paperi-, pahvi-, bio-, muovi-, metalli-, lasi- ja sekajätteet lajitellaan. Keskitymme myös muiden mahdollisten tuotteiden lajitteluun, kuten ongelmajätteet ja vaatteiden kierrätys. Harkitsemme tarkoin inkontinenssisuojien käyttöä jätteiden vähentämiseksi. Muitakin ekologisia vaihtoehtoja harkitsemme aina mahdollisuuksien mukaan, kuten pesuaineet ja ruuan valmistuksessa käytettävät raaka-aineet ja pakkausmateriaalit. Yrityksellämme on tehty ympäristösuunnitelma.

SOSIAALINEN VASTUU

Toimimme yhdenvertaisuuden periaatteiden mukaisesti. Ketään ei syrjitä ihonvärin, seksuaalisen suuntauksen tai rodun vuoksi. Kannustamme henkilökuntaa opiskelemaan lisää sekä tarjoamme oppisopimuspaikkoja. Tuemme uudelleen kouluttautumiseen haluavia henkilöitä heikossa työmarkkina-asemassa olevien henkilöiden työllistymistä, näin voimme osaltamme ehkäistä syrjäytymistä.

Henkilökuntaa muistamme jouluisin, järjestetään pikkujoulu, TYHY-päiviä, kehittämispäiviä, työnohjausta. Pidämme työyhteisössä avointa keskustelua yllä. Toimimme eettisesti päätöksenteossa ja tuemme henkilöstöä hyvällä johtamisella ja lähiesimiestyöskentelyllä. Toiminta on läpinäkyvää ja henkilökunnalle on annettu mahdollisuuksia kehittää ja luoda toimintaa. Huomioimme henkilöstön näkemykset yrityksen toiminnassa. Toimimme lakien ja asetusten mukaisesti sekä kunnioitetaan itsemääräämisoikeutta ja ihmisoikeuksia. Yrityksellämme on tehty työhyvinvointisuunnitelma.

PAIKALLISVASTUU

Käytämme toiminnassamme eri alojen paikallisia toimijoita ja yrityksiä. Vastaamme siitä, että toiminta toteutuu palvelulupausten ja sopimusten mukaisesti. Olemme osaltamme luomassa hyvää mainetta alueellamme ja tuemme alueen kasvua sekä kehitystä. Yrityksen verot maksetaan Suomeen.

TALOUDELLINEN VASTUU

Toiminnan on oltava taloudellista ja tuottavaa. Pysymme budjetissa palkkojen ja muiden kustannusten maksukyvyyn takaamiseksi. Olemme taloudellisesti vastuullinen yritys, joka ottaa vastuun tekojensa vaikutuksista yhteiskuntaan, sidosryhmiin, ympäröivään luontoon ja yhteisöön.

Asenne luo laadun

Henkilöstö

Meillä jokaisen erityisosaaminen antaa parhaan mahdollisen asiakaskokemuksen. Meillä voi opiskella ammattiin oppisopimuksella. Myös eri alojen opiskelijoita on palvelukodissa työssä oppimisjaksolla ja suorittamassa näyttöjä.

PÄTEVYYS

Meillä on moniammatillinen henkilöstörakenne. Henkilökuntaan kuuluu sairaanhoitajia, lähihoitajia, sosionomi, fysioterapeutti, hoiva-avustajia, laitoshuoltajia, kokkeja ja emäntä. Jokaisella on tehtävään vaadittava ammatillinen pätevyys.

Pätevyysvaatimuksena hoitotyöhön on sosiaali- ja terveysalan peruskoulutus. Työntekijä tulee olla rekisteröity Valviran Suosikki-tietokantaan. Lain mukainen pätevyys varmistaa sen, että sosiaalihuollon ammattihenkilöillä on ammattitoiminnan edellyttämä koulutus, riittävä ammatillinen pätevyys ja ammattitoiminnan edellyttämät valmiudet sekä mahdollisuus kehittää ja ylläpitää ammattitaitoaan.

Lääkehoitoa toteuttavalta hoitohenkilöstöltä vaaditaan LOVE eli Lääkeopintojen suoritukset viiden vuoden välein. Hygieniatodistukset vaaditaan ruoka-aineita käsittelevältä henkilöstöltä. Ensiapu-koulutettua henkilökuntaa on myös riittävästi.

Oppisopimuskoulutuksella on meillä mahdollista kouluttautua ja päteviytyä ammattillisesti eteenpäin. Kannustamme työntekijöitämme moniin jatko-opintoihin kuten erikoisammattitutkintoihin. Haluamme, että henkilöstöllä on monenlaista erityisosaamista asiakkaidemme parhaaksi.

TYÖNOHJAUS

Työnohjauksen tavoitteena on vapauttaa ohjattavan voimia, luovuutta ja ajattelua työhön ja sen rajojentunnistamiseen sekä kehittää työssäjaksamista, työn tekemistä sekä kehittymistä omassa työssään. Työnohjaus myös vähentää työn henkistä kuormittavuutta sekä auttaa ohjattavaa onnistumaan työssään.

Työnohjausta on järjestetty säännöllisesti ryhmätyönohjauksena.

Työnohjaajana on toiminut Hopeaharjussa ja Hopeakodossa työnohjaaja Heikki Lampinen. Hopeapuistossa työnohjaajana on toiminut Loistekeskus Oy:stä työnohjaaja Miia Lindström.

PEREHDYTYKSEN

Panostamme perehdytykseen. Perehdytyksellä ja koulutuksella varmistetaan, että yrityksen koko henkilökunta on tietoinen työhönsä liittyvistä tavoitteista, vastuista, odotuksista ja laatuvaatimuksista.

Laatukoulutus on osa yrityksen yleistä jatkuvaa koulutusta. Jokainen henkilökuntaan kuuluva vastaa omalta osaltaan toimintajärjestelmän noudattamisesta.

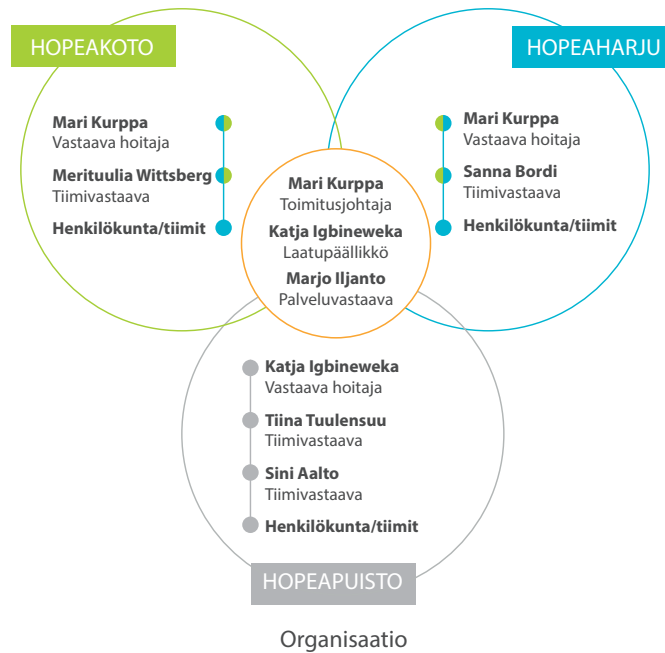
Työntekijä perehdytään perehdytyskartan avulla. Perehdytyksestä vastuussa oleva henkilö käy karttaa läpi yhdessä uuden työntekijän kanssa kahden viikon ajan. Molemmat osapuolet kuittaavat läpikäytyt asiat, kartta säilytetään ja siihen on mahdollisuus tarvittaessa palata myös myöhemmin. Tiimivastaava toimii perehdytysvastaavana mutta koko henkilökunnan velvollisuus on perehdyttää.

Mikäli työntekijä on ollut pitkään poissa työstä esimerkiksi hoitovapaalla, järjestetään hänelle myös uusi perehdytys. Uusiin tehtäviin ja toimenkuviin siirryttäessä vanha työntekijä perehdyttää seuraajansa. Lääkehoitoa toteuttavalta henkilökunnalta otetaan lääkkeiden annosteluun ja jakoon liittyvät näytöt lääkehoitosuunnitelman mukaisesti.

TYHYTOIMINTA

Henkilöstön työhyvinvoinnista huolehditaan mm. varhaisen tuen mallilla, työterveyshuollon palveluilla, työnohjauksella, kehityskeskusteluilla sekä koulutuksilla.

Henkilökunta pystyy vaikuttamaan autonomisen työvuorosuunnittelun kautta vapaa-ajan ja työn yhteensovittamiseen. Työturvallisuudesta huolehditaan koulutuksilla, riskien arvioinnilla sekä toimintaohjeilla. Lakisääteiset työterveyshuoltopalvelut toimittaa Terveystalo Oy. Henkilöstön työhyvinvointia on selvitetty työhyvinvointikyselyllä.



KOULUTUKSET

Henkilöstön ammattitaitoa ylläpidetään säännöllisillä koulutuksilla ja työnohjauksella.

Henkilöstön koulutukset perustuvat asukkaiden palveluiden tarpeisiin, toimintaympäristön muutoksiin ja lakimuutoksiin. Hyvällä koulutuksella ja riittävällä perehdytyksellä varmistetaan, että asukkaamme saavat hyvää ja laadukasta palvelua.

Kannustamme muutoshalukkuuteen ja henkilökohtaiseen uudistumiseen. Koulutukset toteutetaan sekä sisäisenä että ulkoisena koulutuksena. Sisäinen koulutus on omaa tai HoviKodin organisoimaa koulutusta henkilöstölle.

Laatukoulutus on osa yrityksen yleistä jatkuvaa koulutusta, johon sisältyvät sisäiset ja ulkoiset auditoinnit. Hoviakatemia auttaa osaamisen ylläpitämisessä. Koulutusvelvoite 3 päivää/vuosi toteutuu.

Koulutukset suunnitellaan kehityskeskustelujen sekä asiakaslähtöisten tarpeiden perusteella.

Tutustu myös yhteiskuntavastuu-sivuun

KOULUTUKSET 2022	KOULUTUKSET 2023
<ul style="list-style-type: none"> DomaCare-koulutus Ensiapukoulutus Hoviakatemia LOVe Palo- ja pelastuskoulutus Rai-arviointikoulutukset Ravitsemussuositus-koulutus Sisäisen auditoinnin koulutus Työpaikkaohjaaja ja näytönvastaanottokoul. 	<ul style="list-style-type: none"> Diabeteshoitajan koulutus Ergonomiakoulutukset Haavahoitokoulutus Hoviakatemian verkkokurssit LOVe MAPA Rai-arviointikoulutukset Validaatio-muistisairaankoh.



Laatu

Laatu on yhteinen asiamme ja tärkeä menestystekijämme, jolla varmistamme asiakkaidemme tyytyväisyyden toimintaamme. HoviKodin laatupolitiikka on sitoumus asiakkaillemme ja muille sidosryhmillemme.

Asenne luo laadun

Laatupolitiikkamme peruselementit

1. Lähtökohtana ovat asiakkaiden tarpeet ja odotukset, joiden täyttäminen on menestymisemme edellytys.
2. Noudatamme toiminnassamme eettisiä periaatteita, voimassa olevia sääntöjä sekä HoviKoti-ryhmän arvoja.
3. Laadun tekevät ihmiset. Siksi toimintamme perusedellytyksenä on osaava ja motivoitunut henkilökunta.
4. HoviKoti-ryhmässä näemme laadun kokonaisvaltaisena, kaikkea toimintaa koskevana.
5. Seuraamme ja mittaamme toiminnan laatua sekä sitoudumme toiminnan jatkuvaan kehittämiseen.
6. Sitoudumme laatupolitiikan mukaiseen työskentelyyn ja odotamme sitä myös yhteistyökumppaneiltamme.

Näiden asioiden siirtäminen osaksi käytäntöä ja jokapäiväistä työtämme on jatkuva laatujohtamisen haaste. Sen onnistumisen edellytys on kaikkien, sekä johdon että henkilöstön, sitoutuminen.

HoviKoti-ryhmän hyvät käytännöt on kerätty HoviTori-toimintakäsikirjaan.



HoviKoti-ryhmän laatujärjestelmälle on myönnetty ISO 9001:2015 sertifikaatti. Sertifikaatti edellyttää, että laatujärjestelmää ylläpidetään ja päivitetään aktiivisesti.

Sinulle omaa elämää

Kehittämistoimet

Hopeiden kehittämistoimien tavoitteena on vahvistaa asukkaan hyvää, oman näköistä elämää toimintaamme ohjaavien arvojen mukaisesti.

Tavoitteenamme on olla halutuin vaihtoehto asua ja elää ikäihmisille ja mielenterveyskuntoutujille.

Arvojamme ja toimintaamme ohjaavien periaatteiden toteutumista arvioidaan johdon ja henkilöstön yhteisissä tilaisuuksissa. Hoitohenkilöstöllä on viikoittain asukasasioihin ja hoitotyön kehittämiseen keskittyvä palaveri. Koko työyhteisöllä on kuukausittain palaveri, joka tähtää toiminnan kehittämiseen -siinä arvioidaan mennyttä ja suunnataan tulevaan. Palavereissa pyritään avoimuuteen ja avoimesti ratkaisemaan työyhteisössä olevia ongelmatilanteita. Henkilöstön vuoropuhelu on uusin kehittämiseen tähtäävä tilaisuus vuonna 2023 ja se toteutetaan neljä kertaa vuodessa.

Henkilökunnan ammattitaidon sekä hyvinvoinnin/ työhyvinvoinnin tukeminen on tärkeää. Keinoina mm. kehityskeskustelut, erilaiset kyselyt, palautteet, arvioinnit, poikkeamien kirjaaminen ja työnohjaus. Satavahva-hankkeessa yhteistyössä yliopistokeskuksen kanssa luodaan työkaluja tähän kehittämiseen. Työsuojelutoimikunnan kokoontumisia on lisätty sekä työsuojelun tiimoilta on myös järjestetty laajat riskienarviointikyselyt henkilöstölle ja kehittämistoimia parhaillaan kartoitetaan.

Kehityskeskusteluiden avulla tunnistetaan henkilöstön osaamistarpeita ja suunnitellaan tulevaa kehittämistyötä ja koulutustarpeita. Näistä nousee kehittämistarpeet ja siihen perustuvat toimet.

Kehitämme ja vahvistamme vastuuhoidajien eli omahoitajien roolia. Vastuuhoidtaja tekee RAI-toimintakykyarvioinnit ja on myös ensisijainen yhteyshenkilö omaisten suuntaan. Vastuuhoidtajien kuvat tulevat olemaan oma-asukkaan huoneen seinällä. Vastuuhoidtaja täyttää Elämänpuun ja Minun elämäni-muistelukirjan yhdessä oma-asukkaan kanssa. Asukkaan hoitoneuvottelujen järjestäminen paikan päällä on myös vuonna 2023 tavoitteena näin korona-ajan jälkeen.

Pyrimme kehittämään ja ideoimaan toimintaamme. Kannustamme henkilöstöä olemaan innovatiivisia ja tuomaan kehittämis-ehdotuksia aktiivisesti esille jatkuvan parantamisen ajatuksella.

VUODEN 2022 KEHITTÄMISKOHTEET
• Ilmalämpöpumppuja asennettu Hopeapuistoon
• Kattoremontti Hopeapuistoon
• Lukituksien uusiminen Hopeapuistoon
• Päivätoiminta käynnistyi Hopeapuistossa
• Sprinklausjärjestelmä Hopeapuisto rak.3 seen
• Yövalaistuksen uusiminen Hopeapuistoon

VUODEN 2023 KEHITTÄMISKOHTEET
• Aurinkokennot asennettu Hopeakodon katolle
• Hopeaharjun sisäänkäyntiliuskojen uusiminen
• Laatikkopuutarhan uudelleen rakentaminen Noormarkussa
• Pihojen siistiminen joka yksikössä
• PSOP-laskutusjärjestelmän käyttöönotto
• RAI-arvioinnit
• Toiminnallisen pihan rakentaminen Noormarkkuun, mm. lentopallokenttä
• Vastuuhoidajuuden vahvistaminen

Kyselytulokset

Palautteen keräämisen ja itsearvioinnin tarkoituksena on toiminnan parantaminen ja kehittäminen.

Arvioinnin kohteena ovat prosessien toteutuminen, niiden vaikuttavuus, tuloksellisuus ja taloudellisuus. Pääpaino toiminnan seuraamisessa liittyy yksiköissä asiakkaan saaman hoidon arviointiin.

Toiminnan kehittämistä varten kerätään palautetta asiakas- ja henkilöstötyytyväisyyskyselyjen sekä seuraavien lomakkeiden avulla:

- Asiakastytyväisyyskysely
- Työtytyväisyyskysely
- Omaistyytyväisyyskysely

Ennaltaehkäisyllä pyritään myös välttämään virheellisten poikkeamien syntymistä. Tilojen, koneiden ja laitteiden huoltaminen ja kunnossapito ovat ennaltaehkäiseviä toimenpiteitä. Henkilökunnan koulutus ja osaamisen varmistaminen ovat myös ennaltaehkäiseviä toimenpiteitä.

Asiakastytyväisyys ja palautteet

Asiakkaalle tehdään vuosittain asiakastytyväisyyskysely, jonka asiakkaat voivat täyttää internetissä tai jonkun avustamana. Tämän lisäksi he voivat milloin tahansa antaa palautetta vapaamuotoisesti.

Suullista palautetta kerätään myös ja suullinen palaute käsitellään henkilöstöpalaverissa sekä kirjataan reklamaatiolomakkeeseen. Jokainen palautteen vastaan ottanut henkilö huolehtii, että se tulee kirjattua em. tavalla.

Reklamaatiot

Asiakaspalaute tai yhteistyökumppanin antama palaute palvelun laadusta kirjataan reklamaatiolomakkeelle. Poikkeamolomakkeet toimitetaan laatuapäällikölle, joka käy lomakkeet läpi. Kiireellisissä tilanteissa poikkeamaan puututaan välittömästi.

Kaikki poikkeamaraportit käsitellään johtoryhmän kokouksissa ja ne tallennetaan arkistointiohjeen mukaisesti. Poikkeamat käsitellään myös johdon katselmuksissa. Poikkeamista ja niiden korjaamistoimenpiteistä tiedotetaan henkilökunnalle.

Työtytyväisyyskysely

HoviKodissa työtytyväisyyttä mitataan kerran vuodessa vuosikellon mukaisesti. Mittaus tapahtuu nimettömällä www-kyselyllä, jonka anonyymit vastaukset tallentuvat tietokantaan.

Kyselyssä on sekä numeerisia arvoja väittämiin, että vapaata tekstiä. Työtytyväisyyttä mitataan yksikkökohtaisesti. Koska kaikki yksiköt käyttävät samaa kyselyä, pystytään tuloksia analysoitaessa vertaamaan yksikön tuloksia koko ryhmän keskiarvoihin. Lisäksi tuloksia verrataan edellisen vuoden vastauksiin.

Lähtöhaastattelulomake

Lomaketta käytetään työsuhteen päättyessä sekä opiskelijan palautteena. Lähtöhaastattelulomakkeet käsitellään johtoryhmässä ja jaetaan henkilökunnan palaverissa, siten että palautteen antaja pysyy nimettömänä.

Lomakkeen tavoitteena on saada palautetta ja parannusehdotuksia toiminnasta. Lomakkeen avulla saadaan myös palautetta onnistumisista työpaikallamme.

Mittarit ja auditointi

Asiakastyö

MNA-testi, jolla seurataan asiakkaan ravitsemustilaa ja siinä mahdollisesti tapahtuvia muutoksia. Tehdään tarvittaessa ravintosuunnitelmia tilanteen tasapainottamiseksi.

MMSE-testi on muistitesti, jolla seurataan muistisairauden etenemistä tai muistin tilaa yleensä. Parhaiten testi sopii Alzheimerin taudin etenemisen seuraamiseen. MMSE:tä voidaan käyttää myös muistisairauksien seulontaan ja ensitestinä muistisaurautta epäiltäessä. Cerad-testin voi muistihoitaja tehdä sitä pyydettyä.

GDS-15- kyselyllä voi arvioida mahdollisia masennusoireita. Kysely soveltuu erityisesti yli 65-vuotiaille. RAI yli 65-vuotiaille. TUVA arvioi mielenterveysasiakkaan toimintakyvyn. Fyysisen toimintakyvyn ja liikkumiskyvyn mittareita käytetään asukaskohtaisesti, joita toistetaan säännöllisesti ja/tai tarpeen mukaan. Mittarit ovat Käypä hoito -suositusten mukaisia Toimia-tietokannasta.

Kuntoutussuunnitelma toimii yhtenä mittarina asiakkaan kuntoutumisen seurannassa.

Viranomaistarkastukset

TARKASTUS	AJANKOHTA
Hopea harju	
• Porin mt-puoli	16.11.2022
• AVI	16.11.2022
• Palotarkastus	6.4.2022
Hopea koto	
• Pori, vanhuspuoli	13.9.2022
• Palotarkastus	6.4.2022
Hopea puisto	
• Pori, vanhuspuoli	10.3.2022, 16.8.2022
• Palotarkastus	19.8.2022, 9.11.2022
• Avi	2.9.2022

Viranomaistarkastukset tehdään vuosittain. Kunnat käyvät tarkastuskäynneillä. Väestörekisteri-ilmoitukset, Valviraan toimintakertomus, AVI:iin toimintakertomus.

Hopea

harju

Työtyytyväisyystulokset

- Vuorovaikutus 3,0 / 4
- Johtaminen 3,4 / 4
- Työn sisältö 3,3 / 4

Asiakastytyväisyystulokset

- Hoito ja henkilökunta 3,5 / 4
- Ruoka 3,5 / 4
- Ympäristö ja aktiviteetit 3,7 / 4

Omaistyytyväisyystulokset

- Hoito ja henkilökunta 3,6 / 4
- Ruoka 3,6 / 4
- Ympäristö ja aktiviteetit 3,4 / 4

Hopea

koto

Työtyytyväisyystulokset

- Vuorovaikutus 3,2 / 4
- Johtaminen 3,3 / 4
- Työn sisältö 3,4 / 4

Asiakastytyväisyystulokset

- Hoito ja henkilökunta 3,7 / 4
- Ruoka 3,8 / 4
- Ympäristö ja aktiviteetit 3,5 / 4

Omaistyytyväisyystulokset

- Hoito ja henkilökunta 4,0 / 4
- Ruoka 3,7 / 4
- Ympäristö ja aktiviteetit 3,7 / 4

Hopea

puisto

Työtyytyväisyystulokset

- Vuorovaikutus 2,4 / 4
- Johtaminen 3,0 / 4
- Työn sisältö 3,2 / 4

Asiakastytyväisyystulokset

- Hoito ja henkilökunta 3,7 / 4
- Ruoka 3,3 / 4
- Ympäristö ja aktiviteetit 3,4 / 4

Omaistyytyväisyystulokset

- Hoito ja henkilökunta 3,3 / 4
- Ruoka 3,3 / 4
- Ympäristö ja aktiviteetit 2,8 / 4

Asenne luo laadun

Sinulle omaa elämää

HoviKoti-ryhmä

Hopeat: Hopeaharju, Hopeakoto ja Hopeapuisto ovat osa HoviKoti -ryhmää, joka on kotimainen, innovatiivinen hoiva- ja hyvinvointipalvelujen kehittäjä ja operaattori.

Perheyriksen toiminta nojaa yli 30 vuoden kokemukseen hoiva- ja hyvinvointipalveluista. HoviKoti-ryhmän palveluyksiköt tarjoavat palveluja erityistä tukea tarvitseville Suomessa, Singaporessa ja Indonesiassa. HoviKoti konseptoi ja edelleenkehittää hoivapalveluiden sisältöjä, suunnittelee ja toteuttaa hoivaympäristöjä, ohjaa palvelutoiminnan käynnistämässä ja laadun jatkuvassa parantamisessa. Toimintamme on ISO9001-sertifoitu.

www.hovikoti.fi

Hopeaharjun Palvelukoti

PORI • 1989 •

Ympäri vuorokautista ja yhteisöllistä palveluasumista, hoitoa, kuntoutusta sekä tukipalveluita mt-kuntoutujille ja ikäihmisille

Hopeakoto

PORI • 2014 •

Ympäri vuorokautista palveluasumista, hoitoa ja kuntoutusta ikäihmisille

Sofiantähti

NOKIA • 2016 •

Kehitysvammaisille ja erityistä tukea tarvitseville pysyvää asumista

Sofiakylä

NOKIA • 2010 •

Kehitysvammaisille ja erityistä tukea tarvitseville pysyvää asumista, tilapäishoitoa, päivä- ja työtoimintaa

Villa Ilo

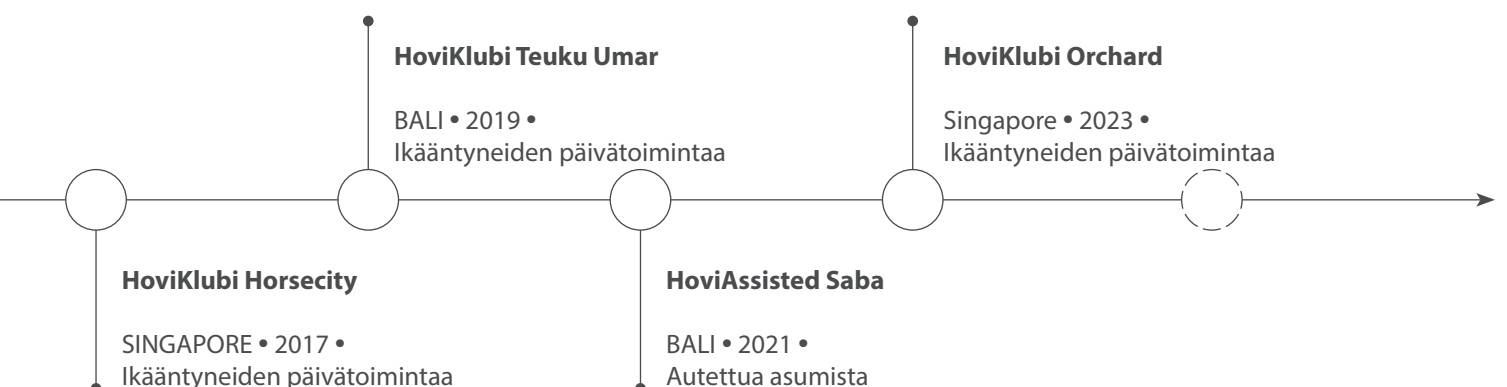
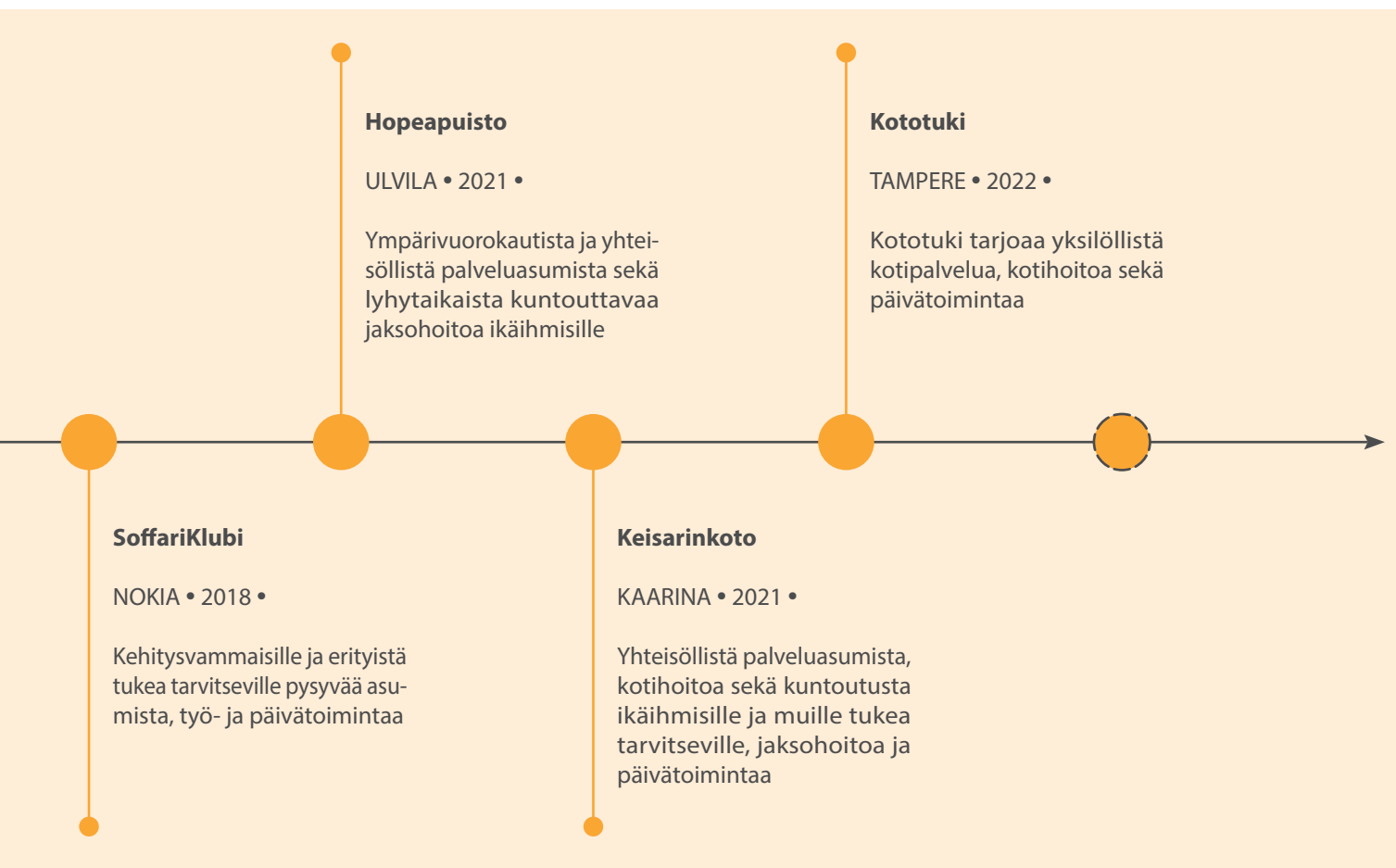
HEINOLA • 2014 •

Yhteisöllistä asumista, kotihoitoa sekä kuntoutusta ikäihmisille ja muille tukea tarvitseville sekä lyhytaikaista jaksohoitoa ikäihmisille

www.hovicare.com



*”Vahvassa kansainvälisessä kasvussa oleva yhteiskunnallinen yrityksemme uskoo hoiva- ja hyvinvointipalvelujen keskitettyyn kehittämiseen ja paikalliseen johtamiseen”, kertoo Hovi Group Oy:n toimitusjohtaja **Jussi Peltonen**.*



Hopeat

Hopeaharju

Hopeaharjun Palvelukoti Oy
Laviantie 607
29600 Noormarkku

info@hopeaharju.fi



www.hopeaharju.fi

Hopeakoto

Hopeakoto Oy
Laviantie 607
29600 Noormarkku

info@hopeakoto.fi



www.hopeakoto.fi

Hopeapuisto

Hopeapuisto Oy
Pappilantie 3-4
28450 Vanha-Ulvila

info@hopeapuisto.fi



www.hopeapuisto.fi